

Formazione 4.0

vantaggi fiscali
per le aziende

Tebaldi Consulting Srls

Ente di Formazione
Società di Consulenza



TEBALDI CONSULTING

IL PARTNER DI VALORE A FIANCO DELLE IMPRESE

*E' un grande contenitore dove idee,
passioni, vocazioni e aspirazioni si
fondono creando valore ed energia. Una
volta entrati nel circolo virtuoso e
impossibile fermarsi!*

QUAL È LA SUA MISSION?

*Rendere competenze, strategie e risorse
accessibili a tutti.*



I NOSTRI ACCREDITAMENTI

Regione Piemonte
cert. 1474/001
Formazione Continua

Formatemp
Nr. Iscr. 171935

Fondoprofessioni
Nr. Rep. 58/20

Regione Piemonte
Elenco soggetti
sicurezza A630/2020

Fondimpresa
Soggetto proponente

Ebiasp
Ente Attuatore

Fon.AR.Com
Soggetto
Proponente/Attuatore

Fondolavoro
Nr. Iscr. 240

Regione Piemonte
Esperti in Tecniche di
Certificazione e
Operatori di
Certificazione



CREDITO D'IMPOSTA PER LA FORMAZIONE 4.0

[Credito d'imposta formazione 4.0 \(mise.gov.it\)](https://www.mise.gov.it)

La manovra di bilancio proroga per il 2021 e 2022 il beneficio, applicandolo anche alle spese di formazione sostenute nel periodo d'imposta successivo a quello in corso al 31 dicembre 2020.



La misura promossa dal MISE vuole agevolare le attività di formazione finalizzate allo sviluppo delle competenze che consentano a lavoratori e imprese di sfruttare al massimo i vantaggi offerti dalle tecnologie 4.0.



Spese ammissibili

Si considerano ammissibili al credito d'imposta:

- ❖ Le spese relative al personale dipendente impegnato come discente nelle attività di formazione ammissibili, limitatamente al costo aziendale riferito rispettivamente alle ore ed alle giornate di formazione
- ❖ Le spese del personale impegnato come formatore
- ❖ I costi di esercizio relativi a formatori e/o partecipanti alla formazione (esterni all'azienda), direttamente connessi al progetto di formazione (spese di viaggio, materiali, forniture, ammortamento degli strumenti e delle attrezzature in quota parte rispetto all'uso esclusivo per il progetto)
- ❖ I costi dei servizi di consulenza connessi al progetto di formazione
- ❖ I costi di esercizio e delle spese generali, riferite agli imprenditori (viene meno il vincolo di lavoro subordinato)

Per personale dipendente si intende il personale titolare di un rapporto di lavoro subordinato, anche a tempo determinato.

A partire dal 2021 sono considerati ammissibili anche i costi dell'imprenditore/amministratore della società.



Agevolazione spettante

Rispetto alla previgente versione, vengono rimodulati i massimali del credito d'imposta da applicarsi secondo la dimensione delle imprese, prevedendo che:

1. Nei confronti delle piccole imprese il credito d'imposta è riconosciuto in misura pari al **50%** delle spese ammissibili e nel limite massimo annuale di 300.000 euro.
2. Nei confronti delle medie imprese, il credito d'imposta è riconosciuto in misura pari al **40%** delle spese ammissibili e nel limite massimo annuale di 250.000 euro.
3. Nei confronti delle grandi imprese il credito d'imposta è riconosciuto in misura pari al **30%** delle spese ammissibili e nel limite massimo annuale di 250.000 euro.

Infine, la misura del credito d'imposta è comunque aumentata per tutte le imprese, fermi restando i limiti massimi annuali, al 60% nel caso in cui i destinatari delle attività di formazione ammissibili rientrino nelle categorie dei lavoratori dipendenti svantaggiati o ultra svantaggiati, come definite dal decreto del Ministero del Lavoro e delle Politiche Sociali del 17 ottobre 2017.



Attività ammissibili

Sono ammissibili al credito d'imposta solo le attività di formazione svolte per acquisire o consolidare le conoscenze delle tecnologie previste dal Piano Nazionale Impresa 4.0 quali:

- ❖ big data e analisi dei dati
- ❖ cloud e fog computing
- ❖ cyber security
- ❖ simulazione e sistemi cyber-fisici
- ❖ prototipazione rapida
- ❖ sistemi di visualizzazione, realtà virtuale (rv) e realtà aumentata (ra)
- ❖ robotica avanzata e collaborativa
- ❖ interfaccia uomo macchina
- ❖ manifattura additiva (o stampa tridimensionale)
- ❖ internet delle cose e delle macchine
- ❖ integrazione digitale dei processi aziendali



Ambiti applicativi

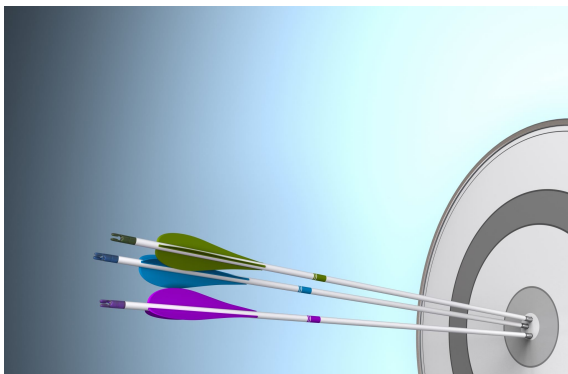
Sono ammissibili al credito d'imposta solo le attività di:

- ❖ vendita e marketing
- ❖ Informatica
- ❖ tecniche e tecnologie di produzione



Per ciascuna di queste tre categorie andiamo a vedere nel dettaglio le materie che possono essere oggetto di attività formative





Vendita e marketing

- ❖ Acquisti
- ❖ Commercio al dettaglio
- ❖ Commercio all'ingrosso
- ❖ Gestione del magazzino
- ❖ Servizi ai consumatori
- ❖ Stoccaggio
- ❖ Tecniche di dimostrazione
- ❖ Marketing
- ❖ Ricerca di mercato

Informatica

- ❖ Analisi di sistemi informatici
- ❖ Elaborazione elettronica dei dati
- ❖ Formazione degli amministratori di rete
- ❖ Linguaggi di programmazione
- ❖ Progettazione di sistemi informatici
- ❖ Programmazione informatica
- ❖ Sistemi operativi
- ❖ Software per lo sviluppo e la gestione di beni strumentali oggetto dell'allegato A alla legge n. 232/2016
- ❖ Software oggetto dell'allegato B alla legge n. 232/2016

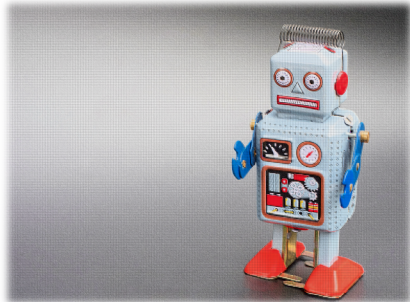
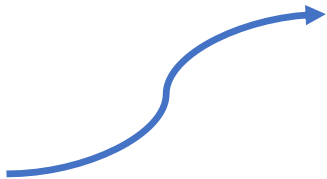


Tecniche e tecnologie di produzione

- ❖ Fabbricazione di armi da fuoco
- ❖ Fabbricazione di utensili e stampi
- ❖ Fusione dei metalli e costruzione di stampi
- ❖ Idraulica
- ❖ Ingegneria meccanica
- ❖ Ingegneria metallurgica
- ❖ Lavorazione della lamiera
- ❖ Meccanica di precisione
- ❖ Lavorazione a macchina dei metalli
- ❖ Saldatura
- ❖ Siderurgia
- ❖ Climatizzazione
- ❖ Distribuzione del gas
- ❖ Energia nucleare, idraulica e termica
- ❖ Ingegneria climatica
- ❖ Ingegneria elettrica
- ❖ Installazione e manutenzione di linee elettriche
- ❖ Installazioni elettriche
- ❖ Produzione di energia elettrica
- ❖ Riparazione di apparecchi elettrici
- ❖ Elettronica delle telecomunicazioni
- ❖ Ingegneria del controllo
- ❖ Ingegneria elettronica
- ❖ Installazione di apparecchiature di comunicazione
- ❖ Manutenzione di apparecchiature di comunicazione
- ❖ Manutenzione di apparecchiature elettroniche
- ❖ Robotica
- ❖ Sistemi di comunicazione
- ❖ Tecnologie delle telecomunicazioni
- ❖ Tecnologie di elaborazione dati
- ❖ Biotecnologie
- ❖ Conduzione di impianti e macchinari di trasformazione
- ❖ Ingegneria chimica
- ❖ Ingegneria chimica dei processi
- ❖ Processi petroliferi, gas e petrolchimici
- ❖ Tecniche di chimica dei processi
- ❖ Tecniche di laboratorio (chimico)
- ❖ Tecnologie biochimiche
- ❖ Cantieristica navale
- ❖ Manutenzione e riparazione imbarcazioni
- ❖ Ingegneria automobilistica
- ❖ Ingegneria motociclistica
- ❖ Manutenzione e riparazione di veicoli
- ❖ Progettazione di aeromobili
- ❖ Manutenzione di aeromobili
- ❖ Agricoltura di precisione
- ❖ Lavorazione degli alimenti
- ❖ Conservazione degli alimenti
- ❖ Produzione bevande
- ❖ Lavorazione del tabacco
- ❖ Scienza e tecnologie alimentari
- ❖ Confezione di calzature
- ❖ Filatura
- ❖ Lavorazione del cuoio e delle pelli
- ❖ Preparazione e filatura della Lana
- ❖ Produzione di capi di abbigliamento
- ❖ Produzione di cuoio e pellami
- ❖ Sartoria



Tecniche e tecnologie di produzione



- ❖ Salleria
- ❖ Tessitura industriale
- ❖ Ceramica industriale
- ❖ Ebanisteria
- ❖ Fabbricazione di mobili
- ❖ Falegnameria (non edile)
- ❖ Lavorazione della gomma
- ❖ Lavorazione e curvatura del Legno
- ❖ Lavorazione industriale del vetro
- ❖ Produzione della plastica
- ❖ Produzione e Lavorazione della carta
- ❖ Produzione industriale di diamanti
- ❖ Tecnologie del Legno da costruzione
- ❖ Estrazione di carbone
- ❖ Estrazione di gas e petrolio
- ❖ Estrazione di materie grezze
- ❖ Ingegneria geotecnica
- ❖ Ingegneria mineraria
- ❖ Cartografia/agrimensura e rilievi
- ❖ Progettazione delle strutture architettoniche
- ❖ Progettazione e pianificazione urbana
- ❖ Progettazione edilizia
- ❖ Costruzione di ponti
- ❖ Costruzione di strade
- ❖ Edilizia
- ❖ Impianti idraulici, riscaldamento e ventilazione
- ❖ Ingegneria civile



Obblighi documentali e dichiarativi

Ai fini del riconoscimento del credito d'imposta l'effettivo sostenimento delle spese ammissibili e la corrispondenza delle stesse alla documentazione contabile predisposta, le stesse devono risultare da apposita certificazione rilasciata da revisore contabile indipendente rispetto alla società.

Per le imprese non obbligate per legge alla revisione legale dei conti, l'apposita certificazione è rilasciata da un revisore o da una società di revisione iscritti alla sezione A del registro di cui all'art. 8 del decreto legislativo 27 gennaio 2010, n. 39. Nell'assunzione di tale incarico, il revisore legale dei conti o la società di revisione osservano i principi di indipendenza elaborati ai sensi dell'art. 10 del suddetto decreto e, in attesa della loro emanazione, quelli previsti dal codice etico dell'International Federation of Accountants (IFAC).

Ai fini dei successivi controlli le imprese beneficiarie del credito d'imposta sono tenute a conservare un dossier che illustri le modalità organizzative e i contenuti delle attività formative svolte. La relazione, nel caso di attività svolte all'interno dell'impresa, deve essere predisposta a cura del dipendente partecipante alle attività in veste di docente o tutor, o dal responsabile aziendale delle attività di formazione. Nel caso in cui le attività di formazione siano commissionate a soggetti esterni all'impresa, la relazione deve essere redatta e rilasciata all'impresa dal soggetto formatore esterno. Con specifico riferimento alle spese del personale ammissibili, inoltre, devono essere conservati i registri nominativi di svolgimento delle attività firmati congiuntamente dal personale docente e discente. Inoltre dovranno essere rilasciati agli allievi gli attestati di frequenza.



Cosa possiamo fare per te

Realizziamo corsi aziendali ed interaziendali in risposta alle reali esigenze della tua azienda, con modalità formative tradizionali ed innovative, trasmettendo competenze e favorendo la competitività dell'azienda.

Conosciamo approfonditamente la normativa relativa alla formazione 4.0 e ci occupiamo di seguire la pratica dall'inizio alla fine, redigendo tutta la documentazione necessaria.

Siamo ente accreditato per la formazione continua e possiamo lavorare su tutto il territorio italiano.

Come lo facciamo

- ❖ Analisi dei fabbisogni aziendali
- ❖ Progettazione del piano formativo
- ❖ Gestione ed erogazione della formazione
- ❖ Rendicontazione dei costi sostenuti
- ❖ Assistenza durante la certificazione
- ❖ Redazione del dossier documentale



Il partner di valore a fianco delle imprese

Tebaldi Consulting S.r.l.s.

Sede legale: Via Giuseppe Grassi 4, 10138 – Torino (TO)

Sede operativa: Via Rivarolo 49, 10079 – Mappano (TO)

Tel. 011.194.67.052

Cell. 349.55.80.982 (Stefano Tebaldi)

stefano@tebaldiconsulting.it

www.tebaldiconsulting.it

